

AIDE A L'EVALUATION DES ELEVES – HISTOIRE – CYCLE 3

Ex.	COMPETENCES	Pages
1	Relever des informations et les placer dans une trame chronologique.	2 & 3
2	Connaître certaines conventions de datation.	4 & 5
3	Caractériser les différentes périodes de l'histoire et mettre en relation un personnage et une période.	6 & 7
4	Mettre en relation une période et une réalisation.	8 & 9
5	Utiliser le vocabulaire historique propre à une période donnée.	10 & 11
6	Lire une carte historique et en utiliser les informations.	12 & 13
7	Utiliser le vocabulaire historique propre à une période donnée.	14 & 15
8	Mettre en relation des documents et les analyser.	16 & 17
9	Caractériser les étapes ou éléments d'une évolution.	18 & 19
10	Employer un vocabulaire historique, politique, économique et social approprié.	20 & 21
11	Percevoir la notion d'évolution, repérer les ruptures et les continuités.	22 & 23
12	Lire un document historique, en tirer des informations et l'analyser.	24 & 25

CHAMP : REGARD SUR LA DUREE ET LES SIGNES DU PASSE
OBJECTIF : L'élève sait-il relever et placer des informations dans une trame chronologique ?
MOTS CLES : Chronologie - Durée.
ACTIVITE : Analyser une chronologie.
SUPPORT : Frise chronologique et texte.
DIFFICULTE : Plutôt facile.
ORIGINE : DEP **REFERENCE : H1**

PRESENTATION DE L'EXERCICE

- D'après l'étude d'une frise chronologique allant de 1789 à 1980 il s'agit :
- A - De calculer une durée ;
 - B - De sélectionner des événements de natures différentes ;
 - C - De situer la fin d'une période donnée.

CONSIGNES DE PASSATION

Distribuer le document et dire.
 "Voici une chronologie. Etudiez-la puis répondez aux questions qui suivent".

COMMENTAIRE

Cet exercice nécessite un bon entraînement à l'exploitation de la chronologie. En outre, les élèves doivent savoir caractériser les événements selon leur nature (économique, sociale, politique ou culturelle).

INDICATIONS POUR LE CODAGE

Item A :

- Réponse exacte attendue : 132 ans. code 1
- Réponse erronée. code 9
- Absence de réponse. code 0

Item B :

- Réponse exacte attendue : (une par type d'événement): code 1
 - Evénement de la vie politique : - Début de la Révolution Française ;
 - Suffrage universel pour les hommes ;
 - Début de la conquête de l'Algérie ;
 - Début de la 1ère guerre mondiale ;
 - Hitler au pouvoir ;
 - Fin de la 2ème guerre mondiale ;
 - Indépendance de l'Algérie.
 - Evénement de la vie économique : - Extraction du sucre de betterave ;
 - Inauguration de la ligne Paris - Saint-Germain ;
 - Entrée en service du T.G.V.
 - Evénement de la vie sociale : - Droit de grève ;
 - Travail de nuit interdit aux enfants ;
 - Enseignement primaire obligatoire pour tous les enfants.
 - Evénement de la vie culturelle : - Invention du cinéma.
- Réponse exacte partielle sans élément erroné : trois réponses correctes. code 3
- Réponse partiellement exacte et partiellement erronée : une erreur sur les quatre réponses. code 4
- Mauvaise compréhension de la consigne : réponse par dates seulement. code 5
- Réponses erronées :
 - Confusion entre vie économique, vie sociale et vie culturelle. code 8
 - Toute autre réponse. code 9
- Absence de réponse. code 0

Item C :

- Réponse attendue : croix située entre 1914 et 1933 (sans précision supplémentaire). code 1
- Réponse erronée. code 9
- Absence de réponse. code 0

1789	Début de la Révolution française.
1802	Extraction du sucre de betterave.
1830	Début de la conquête de l'Algérie.
1837	Inauguration de la ligne de chemin de fer Paris-St-Germain.
1848	Suffrage universel pour les hommes.
1864	Droit de grève.
1874	Le travail de nuit est interdit aux enfants.
1882	Enseignement primaire obligatoire pour tous les enfants.
1895	Invention du cinéma.
1914	Début de la première guerre mondiale.
1933	Hitler au pouvoir.
1945	Fin de la seconde guerre mondiale.
1962	Indépendance de l'Algérie.
1980	Entrée en service du T.G.V.

A - Pendant combien de temps l'Algérie a-t-elle été sous domination française ?

..... ans.

1 9 0

B - Dans la liste des événements proposés par la frise chronologique, indique :

- un événement de la vie politique :

- un événement de la vie économique :

- un événement de la vie sociale :

- un événement de la vie culturelle :

1 3 4 5 8 9 0

C - Indique par une croix rouge sur la frise la fin de la première guerre mondiale.

1 9 0

CHAMP : REGARD SUR LA DUREE ET LES SIGNES DU PASSE

OBJECTIF : L'élève connaît-il certaines conventions de datation ?

MOTS CLES : Chronologie - Durée.

ACTIVITE : Associer des dates et des siècles et calculer des durées à partir de repères chronologiques.

SUPPORT : Texte.

DIFFICULTE : Plutôt difficile.

ORIGINE : DEP

REFERENCE : H2

PRÉSENTATION DE L'EXERCICE

Une série de questions portant sur des conventions de datation est proposée aux élèves.

CONSIGNES DE PASSATION

Distribuer le document et dire :

"Lisez attentivement ce document et répondez aux questions en utilisant éventuellement une feuille de brouillon pour effectuer les calculs".

COMMENTAIRE

Cet exercice suppose le maître a conduit avec sa classe un travail sur les différentes conventions de datation ainsi qu'une étude approfondie de la frise chronologique.

INDICATIONS POUR LE CODAGE

Item A :

- Réponse exacte attendue : 8e siècle, 13e siècle, 16e siècle, 20e siècle. code 1
- Réponses partiellement exacte et partiellement erronée : une erreur sur les quatre réponses. code 4
- Réponses erronées
 - 7e, 12e, 15, et 19e. code 8
 - toute autre réponse code 9
- Absence de réponse. code 0

Item B :

- Réponse exacte attendue : 48 ans. code 1
- Réponse erronée. code 9
- Absence de réponse. code 0

Item C :

- Réponse exacte attendue : 60 ans. code 1
- Réponse erronée. code 9
- Absence de réponse. code 0

Item D :

- Réponse exacte attendue : Jules César. code 1
- Réponse erronée. code 9
- Absence de réponse. code 0

A - En quel siècle s'est produit chacun de ces événements ?

Victoire de Charles Martel à Poitiers en 732 : siècle.

Naissance de Saint-Louis en 1215 : siècle.

Rattachement de la Bretagne à la France en 1532 : siècle.

Première route goudronnée en France en 1901 : siècle.

1 4 8 9 0

B - Jules César est né à Rome en 100 avant Jésus-Christ.

Il fit la conquête de la Gaule en 52 avant notre ère.

Il mourut en 44 avant Jésus-Christ.

Quel âge avait-il lors de la conquête de la Gaule ?

1 9 0

C - Le grand poète latin Ovide a vécu de 43 avant Jésus-Christ à 17 après Jésus-Christ.

Quelle fut la durée de son existence ?.....

1 9 0

D - Des deux personnages précédents, Jules César et Ovide, lequel a vécu avant l'autre ?

.....

1 9 0

CHAMP : REGARD SUR LA DUREE ET LES SIGNES DU PASSE
OBJECTIF : L'élève sait-il caractériser les différentes périodes de l'histoire ? Mettre en relation un personnage et une période ?
MOT CLE : Périodes historiques.
ACTIVITE : Répartir des personnages célèbres dans les grandes périodes de l'histoire.
SUPPORT : Tableau.
DIFFICULTE : Plutôt difficile.
ORIGINE : DEP **REFERENCE : H3**

PRESENTATION DE L'EXERCICE

On propose aux élèves une liste de personnages célèbres et un tableau simple à colonnes délimitant les quatre grandes périodes de l'histoire : Antiquité - Moyen-Age - Temps modernes - Epoque contemporaine.

Les élèves doivent placer chaque personnage dans la colonne qui lui correspond.

CONSIGNES DE PASSATION

Distribuer le document et dire : "Vous lirez attentivement la liste des personnages et les titres du tableau avant de placer les personnages dans les colonnes qui conviennent".

COMMENTAIRE

Cet exercice suppose une bonne connaissance préalable des grandes périodes de l'histoire ainsi que des "personnages clés" qui leur sont rattachés.

INDICATIONS POUR LE CODAGE

- Réponse exacte attendue :

Antiquité : Jules César - Vercingétorix

Moyen-Age : Charlemagne - Jeanne d'Arc

Temps modernes : Christophe Colomb - Léonard de Vinci - Louis XIV - Molière

Epoque contemporaine : Napoléon 1er - Pasteur - Charles de Gaulle - Picasso. code 1

- Réponse exacte partielle sans élément erroné : sur l'ensemble des données, il manque 2 ou 3 éléments. code 3

- Réponse partiellement exacte et partiellement erronée : sur l'ensemble des données, il y a deux ou trois erreurs. code 4

- Réponses erronées :

- Personnages en limite de période (Colomb - Vinci - Napoléon). code 8

- Toute autre réponse. code 9

- Absence de réponse. code 0

NOM Prénom :

Classe.....

Placez les personnages suivants dans les colonnes qui conviennent.

JEANNE D'ARC - JULES CESAR - CHRISTOPHE COLOMB - PASTEUR -
CHARLEMAGNE - DE GAULLE - NAPOLEON 1er - VERCINGÉTORIX -
MOLIÈRE - LOUIS XIV - LÉONARD DE VINCI - PICASSO.

ANTIQUITE	MOYEN AGE	TEMPS MODERNES	EPOQUE CONTEMPORAINE

1 3 4 8 9 0

CHAMP : REGARD SUR LA DUREE ET LES SIGNES DU PASSE
OBJECTIF : L'élève sait-il mettre en relation une période et une réalisation ?
MOT CLE : Périodes historiques.
ACTIVITE : Associer deux concepts historiques.
SUPPORT : Diagramme sagittal.
DIFFICULTE : Plutôt facile.
ORIGINE : DEP **REFERENCE : H4**

PRESENTATION DE L'EXERCICE

- Deux listes sont proposées :
- L'une est composée de grandes étapes historiques présentées dans le désordre.
 - L'autre est constituée d'une série de réalisations représentatives de ces périodes. Les élèves doivent relier chaque période à la réalisation qui lui correspond.

CONSIGNES DE PASSATION

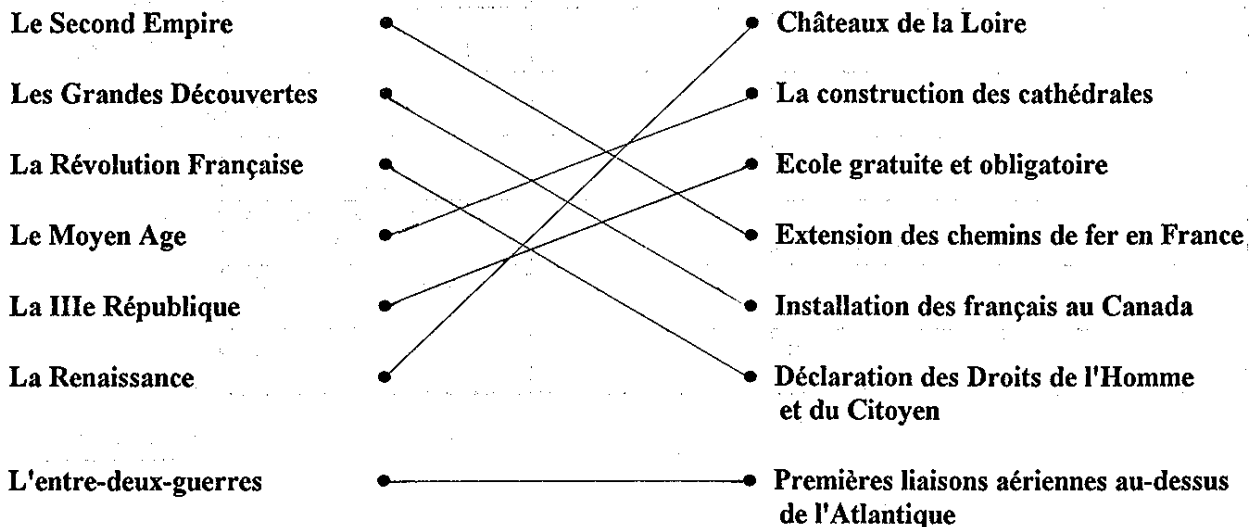
Distribuer le document et dire : " Voici deux listes : l'une composée de grandes étapes de l'histoire, l'autre de réalisations qui les représentent. Etudiez-les, puis reliez chaque étape à la réalisation qui lui correspond".

COMMENTAIRE

Cet exercice, simple dans son exécution, suppose cependant la connaissances de grandes étapes historiques et des réalisations qui les ont marquées.

INDICATIONS POUR LE CODAGE

- Réponse exacte attendue : code 1



- Réponses exacte partielle sans élément erroné : un trait manque. code 3

- Réponses partiellement exacte et partiellement erroné : une interversion. code 4

- Réponse erronée. code 9

- Absence de réponse. code 0

Reliez chaque période à la réalisation correspondante.

- | | | |
|--------------------------------|---|--|
| Le Second Empire | • | • Châteaux de la Loire |
| Les Grandes Découvertes | • | • La construction des cathédrales |
| La Révolution Française | • | • Ecole gratuite et obligatoire |
| Le Moyen Age | • | • Extension des chemins de fer en France |
| La IIIe République | • | • Installation des Français au Canada |
| La Renaissance | • | • Déclaration des Droits de l'Homme et du Citoyen |
| L'entre-deux-guerres | • | • Premières liaisons aériennes au-dessus de l'Atlantique |

1 3 4 9 0

<p>CHAMP : LE MOYEN AGE OBJECTIF : L'élève sait-il utiliser le vocabulaire historique propre à une période donnée ? MOT CLE : Château. ACTIVITE : Observer la reconstitution d'un château-fort, le dater et en donner divers éléments. SUPPORT : Dessin et texte. DIFFICULTE : Plutôt facile. ORIGINE : DEP</p>	<p>REFERENCE : H5</p>
--	------------------------------

PRESENTATION DE L'EXERCICE

Le document représente un château-fort. Les élèves doivent le nommer puis spécifier à quelle période de l'histoire il appartient. Enfin, ils doivent écrire le nom de chaque partie du bâtiment désignée par un numéro.

CONSIGNES DE PASSATION

Distribuer le document et dire : "Un bâtiment est représenté sur ce document. Etudiez-le attentivement puis répondez précisément aux questions qui suivent".

COMMENTAIRE

Cet exercice suppose une bonne connaissance du vocabulaire propre à l'époque féodale.

INDICATION POUR LE CODAGE

Item A :

- Réponse attendue : Un château-fort. code 1
- Réponse exacte partielle sans élément erroné : un donjon. code 3
- Réponses erronées
- Une ville fortifiée. code 8
- Toute autre réponse. code 9
- Absence de réponse. code 0

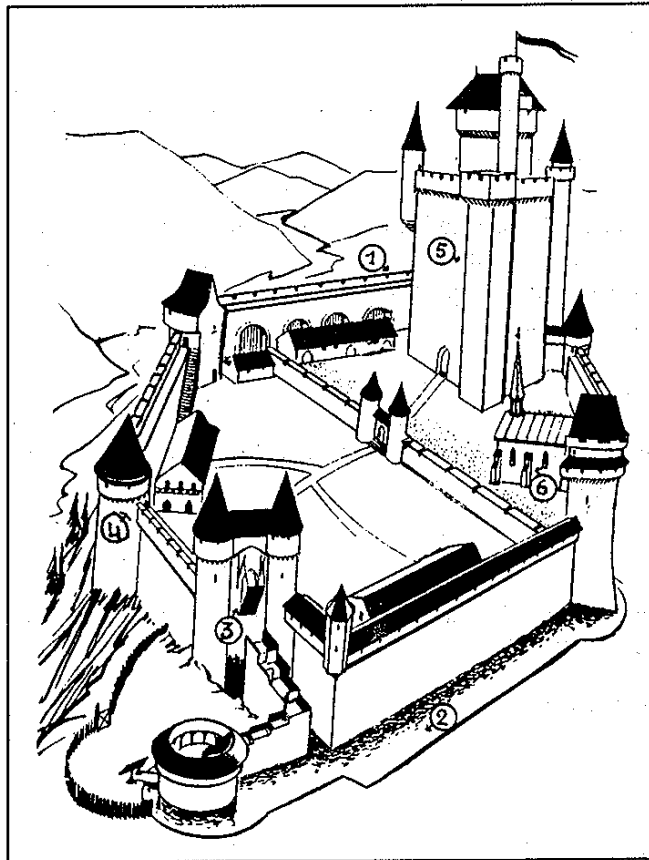
Item B :

- Réponse attendue : Au Moyen-Age. code 1
- Réponse exacte partielle sans élément erroné : un siècle compris entre Xe et XVe. code 3
- Autre réponse. code 9
- Absence de réponse. code 0

Item C :

- Réponse exacte attendue : 1 Muraille ou rempart - 2 Fossés ou douves - 3 Pont-levis - 4 Tour - 5 Donjon - 6 Chapelle. code 1
- Réponse exacte partielle sans élément erroné : un ou deux mots manquent. code 3
- Réponses erronées :
- 3 Porte
- 4 Echauguette
- 5 Château-fort
- 6 Maison ou habitation. code 8
- Toute autre réponse. code 9
- Absence de réponse. code 0

Observez attentivement le document



A) Quel bâtiment est représenté sur le croquis ?.....

1 3 8 9 0

B) A quelle période de l'histoire appartient-il ?.....

1 3 9 0

C) Ecrivez en face de chaque chiffre le nom qui correspond.

1 :

2 :

3 :

4 :

5 :

6 :

1 3 8 9 0

CHAMP : LES TEMPS MODERNES ET LA REVOLUTION**OBJECTIF : L'élève sait-il lire une carte historique et en utiliser les informations ?****MOT CLE : Carte historique.****ACTIVITE : Lire des cartes - Identifier des signes.****SUPPORT : Carte et tableau.****DIFFICULTE : Très facile.****ORIGINE : DEP****REFERENCE : H6****PRESENTATION DE L'EXERCICE**

Une carte de la France en 1715 présente les territoires acquis durant le règne de Louis XIV et les dates de leurs acquisitions. Les élèves dresseront la liste de ces acquisitions dans un tableau construit à cet effet. Une fois le tableau complété, les élèves doivent l'analyser et calculer le temps mis pour l'acquisition de la totalité des ces territoires.

CONSIGNES DE PASSATION

Distribuer le document et dire : "Voici une carte de la France en 1715. Etudiez-la attentivement puis complétez le tableau et répondez à la dernière question".

COMMENTAIRE

Cet exercice suppose un entraînement à la lecture de cartes, à leur analyse et à leur utilisation à d'autres fins : tableau analytique, calculs,...

INDICATIONS POUR LE CODAGE**Item A :**

- Réponse exacte attendue :

Artois 1659

Flandre 1668 - 1678

Alsace 1648 - 1681

Franche Comté 1678

Roussillon - 1659 code 1

- Réponse exacte partielle sans élément erroné : quatre données exactes. code 3

- Réponse erronée. code 9

- Absence de réponse. code 0

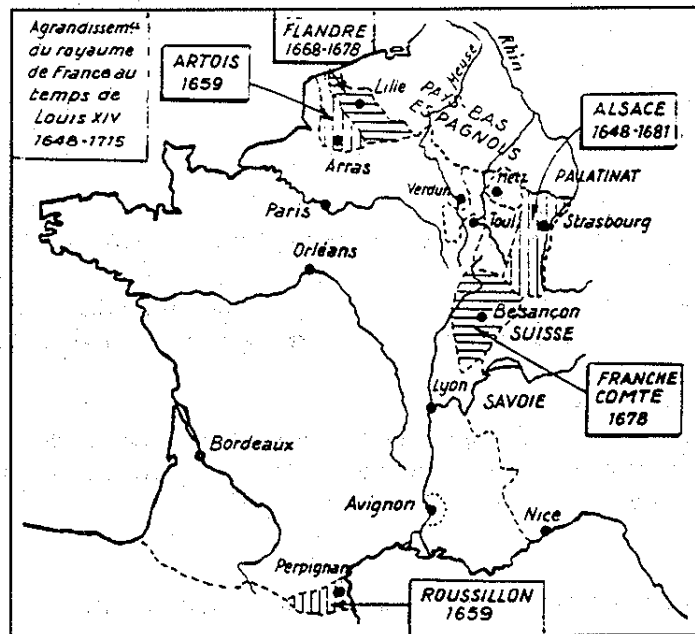
Item B :

- Réponse exacte attendue : 33 ans code 1

- Réponse erronée. code 9

- Absence de réponse. code 0

Carte de France en 1715



A - Ecrivez la liste des territoires acquis pendant le règne de Louis XIV et les dates des acquisitions.

Territoire	Date

1 3 9 0

B - En combien d'années ces conquêtes se sont-elles réalisées ?

..... ans.

1 9 0

CHAMP : LES TEMPS MODERNES ET LA REVOLUTION**OBJECTIF : L'élève sait-il utiliser un vocabulaire historique propre à une période donnée ?****MOT CLE : Ancien régime.****ACTIVITE : Distinguer les différents ordres dans la société d'Ancien Régime et caractériser la catégorie des privilégiés.****SUPPORT : Images.****DIFFICULTE : Très difficile.****ORIGINE : DEP****REFERENCE : H7****PRÉSENTATION DE L'EXERCICE**

Trois images représentent : deux membres du clergé, deux membres de la noblesse et deux membres du tiers-état.

Trois questions, fondées sur les images, visent à caractériser les trois ordres de la société. Une quatrième, faisant appel à la réflexion, cherche à préciser le statut des privilégiés.

CONSIGNES DE PASSATION

Distribuer le document et dire : "Regardez attentivement les six personnages des trois images et répondez aux questions A, B et C. Pour la question D, lisez attentivement les six propositions et soulignez celles qui vous semblent correspondent à un privilégié".

COMMENTAIRE

Cet exercice nécessite qu'on ait bien étudié la période de l'Ancien Régime et particulièrement l'organisation de la société à cette époque (avec de préférence, observation de gravures et de tableaux de l'époque).

INDICATIONS POUR LE CODAGE**Item A :**

- Réponse exacte attendue : 1 clergé, 2 noblesse, 3 tiers-état code 1
- Réponse exacte partielle sans élément erroné : deux catégories données exactement code 3
- Réponse partiellement exacte et partiellement erronée : deux catégories exactes et une erreur. code 4
- Réponse erronée. code 9
- Absence de réponse code 0

Item B :

- Réponse exacte attendue : ordres code 1
- Réponses erronées
 - Classes code 8
 - Toute autre réponse. code 9
- Absence de réponse code 0

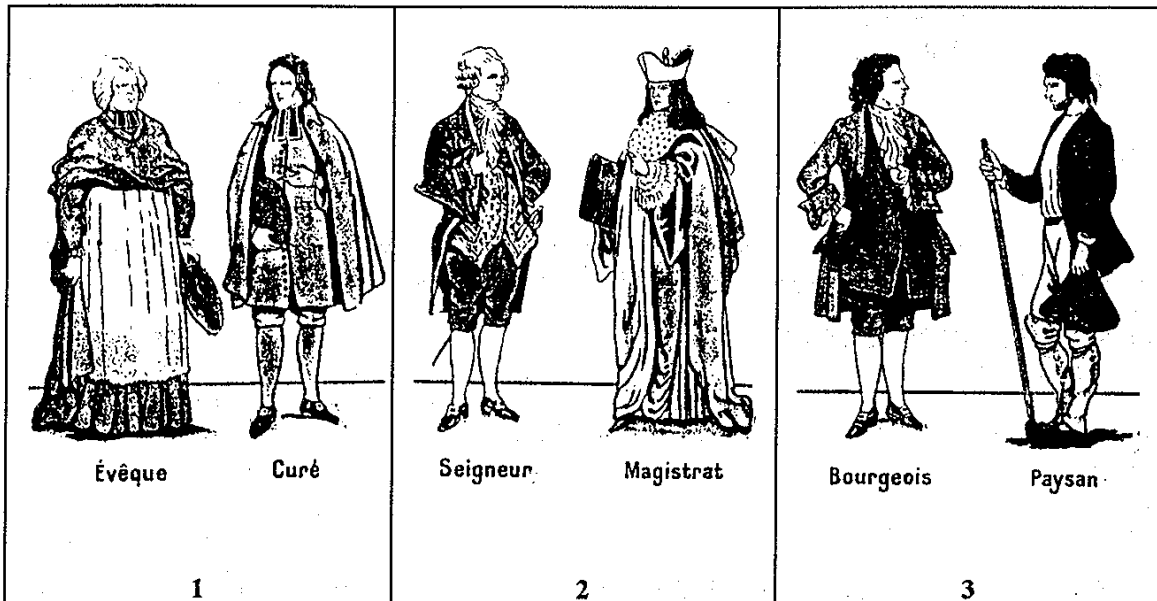
Item C :

- Réponse exacte attendue : bourgeois code 1
- Réponse erronée. code 9
- Absence de réponse. code 0

Item D :

- Réponse exacte attendue : a, c, d, f code 1
- Réponse exacte partielle sans élément erroné : trois données parmi a, c, d et f. code 3
- Réponse partiellement exacte et partiellement erronée : au moins trois données exactes et une erreur. code 4
- Réponse erronée. code 9
- Absence de réponse code 0

Voici des dessins qui représentent des membres de la société sous l'Ancien Régime.



A) Les personnages représentés sont regroupés en trois catégories, lesquelles ?

- 1 -
- 2 -
- 3 -

1 3 4 9 0

B) Sous l'Ancien Régime, ces trois catégories de la société s'appelaient des

1 8 9 0

C) Lequel de ces personnages, bien que richement vêtu, n'est pas un privilégié ?

.....

1 9 0

D) Parmi les propositions suivantes, soulignez celles qui aident à définir un privilégié ?

- a) - il peut être appelé à la cour du Roi ;
- b) - il paie régulièrement ses impôts ;
- c) - il porte l'épée ;
- d) - il relève d'une justice particulière ;
- e) - il travaille de ses mains ;
- f) - il estime que ses droits et ses titres le distinguent des gens ordinaires.

1 3 4 9 0

CHAMP : LE XIX^e SIECLE : LA FRANCE DANS UNE EUROPE DOMINANTE OBJECTIF : L'élève sait-il mettre en relation des documents et les analyser ? MOTS CLES : Evolution historique - Carte historique. ACTIVITE : Lire et comparer des documents. SUPPORT : Cartes et texte. DIFFICULTE : Plutôt facile ORIGINE : DEP	REFERENCE : H8
--	-----------------------

PRESENTATION DE L'EXERCICE

Deux cartes sont proposées, l'une de la France en 1812, l'autre de la France et de ses voisins aujourd'hui. Les élèves doivent les observer puis les comparer afin de faire apparaître les pays qui étaient inclus totalement ou partiellement dans le territoire français au début du XIX^e siècle.

CONSIGNES DE PASSATION

Distribuer le document aux élèves et dire : " Voici deux cartes, l'une représentant la France en 1812, l'autre la France et ses voisins aujourd'hui. Observez-les attentivement puis répondez à la question".

COMMENTAIRE

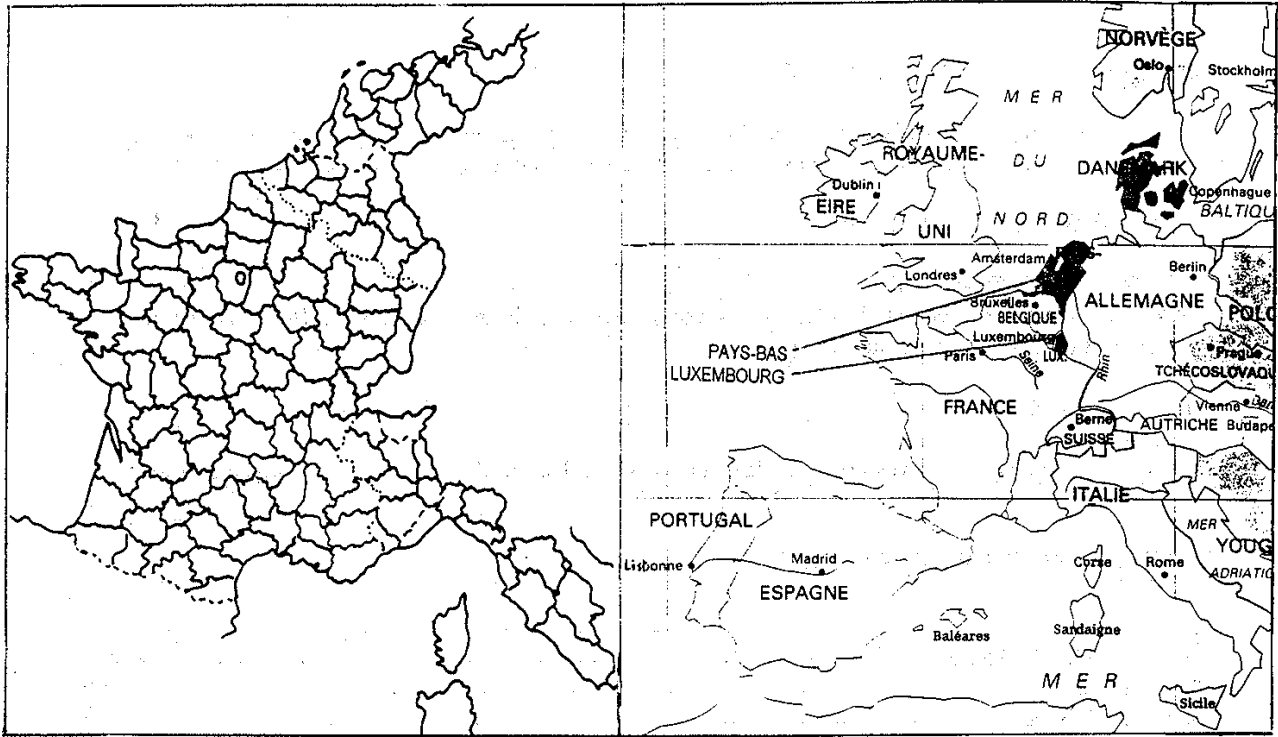
Cet exercice est de nature méthodologique plus qu'historique : il teste avant tout la capacité des élèves de mettre en relation deux documents et à les analyser. Il n'évalue pas leurs connaissances historiques proprement dites. Pour le réaliser correctement, les élèves devront être entraînés à la lecture de documents tels que cartes, schémas et à leur analyse.

INDICATIONS POUR LE CODAGE

- Réponse exacte attendue : Belgique - Luxembourg - Pays-Bas - Italie - Suisse. code 1
- Réponse exacte partielle sans élément erroné : quatre données exactes et une omission. code 3
- Réponse partiellement exacte et partiellement erronée : quatre données exactes et une erreur. ... code 4
- Réponse erronée. code 9
- Absence de réponse. code 0

Voici deux cartes : - la France en 1812
- la France et ses voisins aujourd'hui.

Observez-les attentivement.



Indiquez les pays actuels qui faisaient partiellement ou totalement partie de la France en 1812.

.....
.....
.....
.....

1 3 4 9 0

<p>CHAMP : LE XIXe SIECLE : LA FRANCE DANS UNE EUROPE DOMINANTE OBJECTIF : L'élève sait-il caractériser les étapes ou éléments d'une évolution ? MOTS CLES : Progrès scientifiques - Révolution industrielle. ACTIVITE : Associer dates et événements - Calculer - Déduire un fait à partir d'une carte. SUPPORT : Carte et texte. DIFFICULTE : Plutôt facile. ORIGINE : DEP</p>	<p>REFERENCE : H9</p>
---	------------------------------

PRÉSENTATION DE L'EXERCICE

Trois cartes représentent la croissance du réseau de chemin de fer en France jusqu'en 1914. Les élèves doivent répondre à quatre questions après avoir étudié l'évolution du réseau d'une carte à l'autre.

CONSIGNES DE PASSATION

Distribuer le document et dire :
 "Voici trois cartes représentant l'évolution des voies ferrées en France de 1846 à 1914 Etudiez-les attentivement puis répondez au questionnaire".

COMMENTAIRE

Pour cet exercice, les élèves doivent s'être entraînés à la lecture de cartes, à leur analyse et à leur comparaison.

INDICATIONS POUR LE CODAGE

Item A :

- Réponse exacte attendue : NON et OUI. code 1
- Réponse erronée. code 9
- Absence de réponse. code 0

Item B :

- Réponse exacte attendue : 32500 km. code 1
- Réponse erronée. code 9
- Absence de réponse. code 0

Item C :

- Réponse exacte attendue : 1914. code 1
- Réponse erronée. code 9
- Absence de réponse. code 0

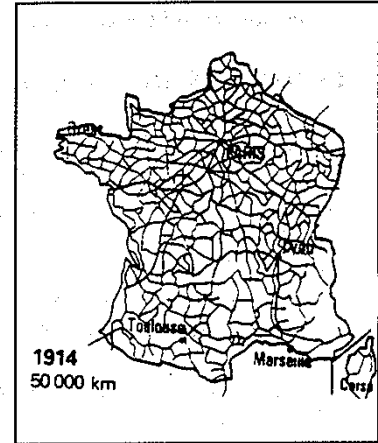
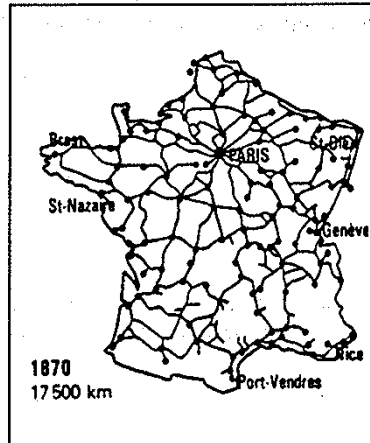
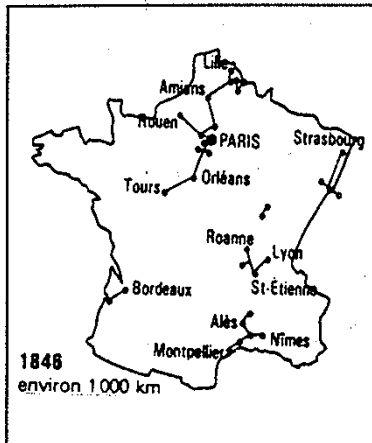
Item D :

- Réponse exacte attendue : Paris. code 1
- Réponse erronée. code 9
- Absence de réponse. code 0

Le développement des voies ferrées en France jusqu'en 1914.

Voici trois croquis qui représentent la croissance du réseau de chemin de fer en France.

Observez-les attentivement.



A - Peut-on aller de Paris à Brest par chemin de fer :

- en 1846 ?

- en 1870 ?

1 9 0

B - Calculez la différence de longueur entre le réseau en 1870 et le réseau en 1914.

.....

1 9 0

C - A quelle date le chemin de fer rejoint-il toutes les extrémités du territoire français ?

Cochez la bonne case.

- 1846

- 1870

- 1914

1 9 0

D - Quelle ville est au coeur du réseau de chemin de fer français ?

.....

1 9 0

CHAMP : LE XIX^e SIECLE : LA FRANCE DANS UNE EUROPE DOMINANTE
OBJECTIF : L'élève sait-il employer un vocabulaire historique, politique, économique et social approprié ?
MOT CLE : République.
ACTIVITE : Sélectionner dans une liste des termes relevant d'un champ historique déterminé.
SUPPORT : Texte.
DIFFICULTE : Plutôt facile.
ORIGINE : DEP **REFERENCE : H10**

PRESENTATION DE L'EXERCICE

Une liste de mots est proposée aux élèves ; ils doivent choisir les termes qui correspondent à une période politique précise : la III^e République.

CONSIGNES DE PASSATION

Distribuer le document et dire : "Parmi la liste de mots suivants, faites une croix devant ceux qui caractérisent la III^e République".

COMMENTAIRE

Les oublis aussi bien que les ajouts inutiles seront codés de la même manière. Cet exercice suppose une étude préalable des institutions de la République au XIX^e siècle.

INDICATIONS POUR LE CODAGE

- Réponse exacte attendue :

Députés, Syndicats, Etat laïque, Instruction publique, Président, Démocratie, Sénat, Constitution. code 1

- Réponse exacte partielle sans élément erroné : six données exactes. code 3

- Réponse partiellement exacte et partiellement erronée : au moins six données exactes et une ou deux erreurs. code 4

- Réponse erronée. code 9

- Absence de réponse. code 0

Faites une croix devant les mots correspondant à la période de la III^e République en France.

- 1) dauphin
- 2) états généraux
- 3) députés
- 4) édit
- 5) pouvoir absolu
- 6) syndicats
- 7) état laïque
- 8) dynastie
- 9) instruction publique
- 10) président
- 11) démocratie
- 12) seigneurs
- 13) sénat
- 14) constitution
- 15) dictature

1	3	4	9	0
---	---	---	---	---

CHAMP : LE XIX^e SIECLE ET LE XX^e SIECLE
OBJECTIF : L'élève est-il capable de percevoir la notion d'évolution, de repérer les ruptures et les continuités ?
MOTS CLES : Progrès scientifiques - Révolution industrielle.
ACTIVITE : Observer le développement des voies ferrées en France aux XIX^e et XX^e siècles.
SUPPORT : Graphique et texte.
DIFFICULTE : Plutôt facile.
ORIGINE : DEP **REFERENCE : H11**

PRÉSENTATION DE L'EXERCICE

Un graphique représente l'évolution des chemins de fer depuis leur création. L'élève doit répondre à quatre questions : trois directement liées à lecture de la courbe ; la dernière faisant appel à la réflexion personnelle de l'élève.

CONSIGNES DE PASSATION

Distribuer le document et dire : "Voici un document, c'est un graphique représentant l'évolution des lignes de chemin de fer en France. Etudiez-le attentivement puis répondez aux questions".

COMMENTAIRE

Cet exercice nécessite d'avoir étudié les graphiques, d'en avoir déjà construit et de s'être entraîné à leur lecture : ponctuelle (questions de type A, B, C,) ou générale avec émission d'hypothèses (question de type D).

INDICATIONS POUR LE CODAGE

Item A :

- Réponse exacte attendue : 1835 code 1
- Réponse erronée. code 9
- Absence de réponse. code 0

Item B :

- Réponse exacte attendue : 20000 et 35000. code 1
- Réponse exacte partielle sans élément erroné : un seul des deux nombres est donné. code 3
- Réponse erronée. code 9
- Absence de réponse. code 0

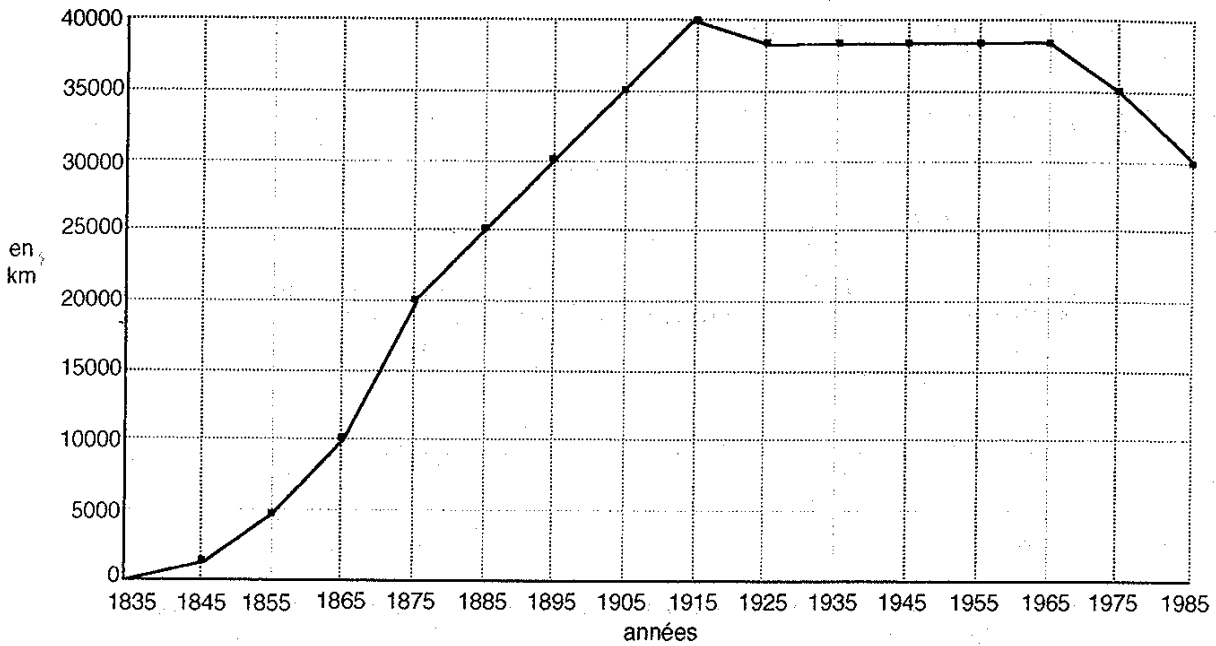
Item C :

- Réponse attendue : Le point "1915" entouré. code 1
- Autre réponse exacte : La date "1915" est donnée mais le point n'est pas entouré. code 2
- Réponse erronée. code 9
- Absence de réponse. code 0

Item D :

- Réponse exacte attendue : a et c. code 1
- Réponse exacte partielle sans élément erroné : a ou c seulement. code 3
- Réponse partiellement exacte et partiellement erroné : a et/ou c ainsi que b ou d. code 4
- Réponse erronée. code 9
- Absence de réponse. code 0

La longueur des voies ferrées en France



A - A quelle date a-t-on commencé à exploiter les lignes de chemin de fer en France ?

.....

1 9 0

B - Combien de km avait-on en exploitation

- en 1875 ?

- en 1905 ?

1 3 9 0

C - Le réseau ferré atteint son plus grand développement à une certaine date.

Entourez en rouge sur le graphique le point qui correspond à cette date.

1 2 9 0

D - Pour expliquer l'évolution pendant de la période 1965-1985, voici plusieurs propositions. Cochez celles qui vous paraissent exactes.

a) On a supprimé les petites lignes en les remplaçant par des autocars.

b) L'élevage du cheval a progressé.

c) Les transports routiers ont concurrencé la voie ferrée.

d) Les jeunes ont acheté des bicyclettes.

1 3 4 9 0

<p>CHAMP : LE XIXe SIECLE : LA FRANCE DANS UN MONDE BOULEVERSE OBJECTIF : L'élève sait-il lire, tirer des informations et analyser un document historique ? MOTS CLES : Occupation - Résistance - Guerre de 39-45. ACTIVITE : Lire et interpréter une proclamation. SUPPORT : Affiche. DIFFICULTE : Plutôt facile. ORIGINE : DEP</p>	<p>REFERENCE : H12</p>
---	-------------------------------

PRÉSENTATION DE L'EXERCICE

L'appel du Général de Gaulle est reproduit. Il faut le lire et répondre à des questions : recherche de l'auteur du texte, du public auquel il s'adresse, de la date de sa rédaction et de sa finalité.

CONSIGNES DE PASSATION

Distribuer le document aux élèves et dire : "Regardez cette reproduction d'affiche puis répondez aux questions".

COMMENTAIRE

Cet exercice suppose une étude préalable de la première moitié du 20e siècle, des conflits mondiaux et de leurs enjeux pour notre pays.

INDICATIONS POUR LE CODAGE

Item A :

- Réponse exacte attendue : Général De Gaulle. code 1
- Réponse erronée. code 9
- Absence de réponse. code 0

Item B :

- Réponse exacte attendue : Aux Français (ou réponse équivalente). code 1
- Réponse erronée. code 9
- Absence de réponse. code 0

Item C :

- Réponse exacte attendue : Au lendemain de la défaite de 1940. code 1
- Réponse erronée. code 9
- Absence de réponse. code 0

Item D :

- Réponse exacte attendue : Continuer le combat. code 1
- Réponse erronée. code 9
- Absence de réponse. code 0

Lisez attentivement le texte suivant.



A - Qui est l'auteur du texte ?..... | 1 9 0 |

B - A qui s'adresse-t-il ?..... | 1 9 0 |

C - Cet appel a été écrit : au lendemain de la victoire de 1918.
 au lendemain de la défaite de 1940. | 1 9 0 |

D - L'auteur invite à : signer la paix.
 continuer le combat. | 1 9 0 |