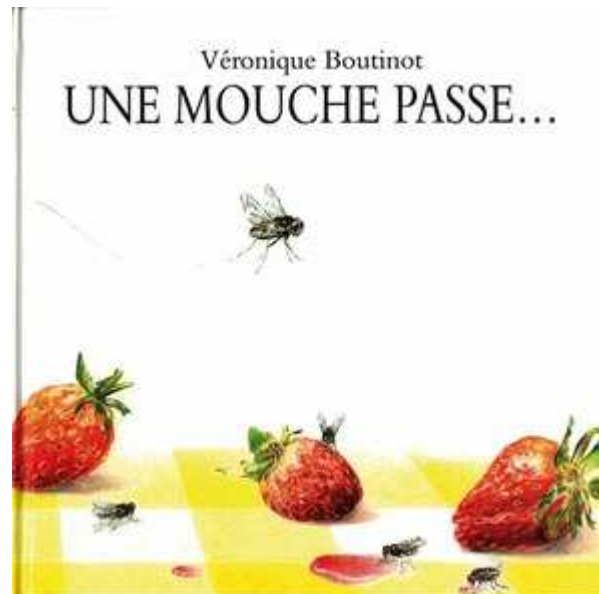


Utilisation de l'album :

Une mouche passe – Véronique Boutinot



Edition: Ecole des loisirs

Collection: Archimède



L'album :

Album documentaire « Une mouche passe » :

- Discours **interactif (dialogue)** et discours théorique (**informations, explications**)
- Album intéressant pour un travail sur l'**observation**.
- **Cycles concernés: 1 ou 2**

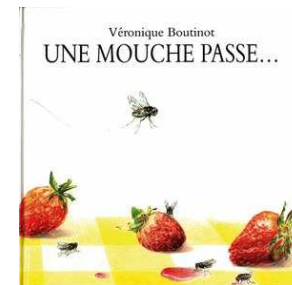
Objectifs:

Biologie:

- l'interdépendance des être vivants : initiation à la chaîne alimentaire.
- La diversité du vivant : structure d'un être vivant très différent de l'être humain.
- Le développement : les étapes de la vie d'un animal à développement complexe; notions de larves, de nymphe, de métamorphose.

Français :

- Lecture sélective : recherche d'informations scientifiques à travers un récit à la première personne.
- Production d'un texte explicatif : construction d'un tableau, d'un schéma.
- La lecture d'images : images séquentielles.



Démarche possible /exemples d'activités:

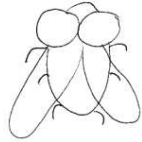
- 1) **Situation d'entrée possible:** *Quel animal est familier de la classe et qu'on ne regarde pas vraiment? → La mouche.*



2) Demander aux élèves de faire individuellement le **dessin d'une mouche comme ils pensent** la connaître, comme ils l'imaginent : *recueil des représentations initiales.*

Je dessine une mouche comme je l'imagine :

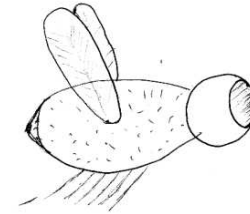
Je dessine une mouche comme je l'imagine.



Je dessine une mouche comme je l'imagine.



Je dessine une mouche comme je l'imagine.



La mouche telle que l'imaginent des élèves de GS.

Confrontation collective des dessins



Questions sur les différences observées entre productions

Éléments pouvant être évoqués:

- > taille du dessin: petit/grand, occupation de l'espace feuille, échelle ...
- > vue: dessus, dessous, côté, $\frac{3}{4}$ face...
- > légendes
- > anthropomorphisme

3) Collectivement, **recueillir les questions que les enfants se sont posées** pour faire ce dessin ou d'autres questions sur la mouche (certaines affirmations seront reformulées en questions). Les questions sont reportées par le maître au tableau, dans **2 colonnes**.

?	?
Combien de pattes a une mouche?	Que mange-t-elle?
Elle a deux ou quatre ailes?	Comment elle fait pour voler?
Comment sont ses ailes?	A quoi ressemblent les bébés de la mouche?
Combien de parties a son corps?	Comment fait-elle pour sentir sa nourriture?
A-t-elle des yeux comme nous?	Comment s'accroche-t-elle au plafond?
Comment on appelle ce qui sort de sa bouche?	Est-ce que la mouche pond des oeufs?
(...)	(...)

4) D'après vous pourquoi ai-je fait 2 colonnes? Que faire pour répondre aux questions de la colonne de gauche? Et celles de droite?

A gauche: par l'observation d'une vraie mouche ou de documents sur la mouche (images, photos, animaux en plastique,...)

A droite: observer pendant un temps long des mouches vivantes: **mode de vie, développement, fonctionnement...**

Les deux colonnes peuvent être nommées:

ANATOMIE	MODE DE VIE
Combien de pattes a une mouche?	Que mange-t-elle?
Elle a deux ou quatre ailes?	Comment elle fait pour voler?
Comment sont ses ailes?	A quoi ressemblent les bébés de la mouche?
Combien de parties a son corps?	Comment fait-elle pour sentir sa nourriture?
A-t-elle des yeux comme nous?	Comment s'accroche-t-elle au plafond?
Comment on appelle ce qui sort de sa bouche?	Est-ce que la mouche pond des oeufs?
(...)	(...)

5) Pour répondre aux questions sur l'**anatomie: distribution de mouches mortes (ou en utilisant des documents) , observation avec loupes ou boîtes-loupes.**

Les enfants réalisent un grand **dessin de la mouche: prise en compte** des remarques formulées à la suite des premiers dessins (taille, vue, légendes, objectivité figurative...)



Je dessine une mouche comme je la vois.

?



Alternative: faire un dessin d'observation à partir d'une photographie.



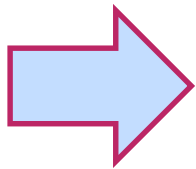
Dessin obtenu à partir de l'observation :

Réalisé par un élève de CP

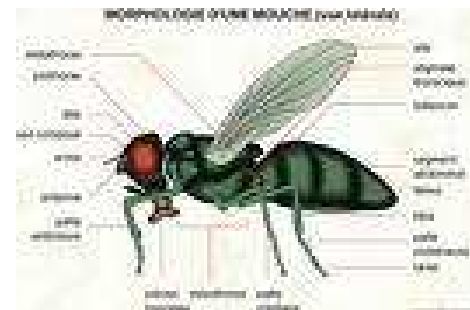
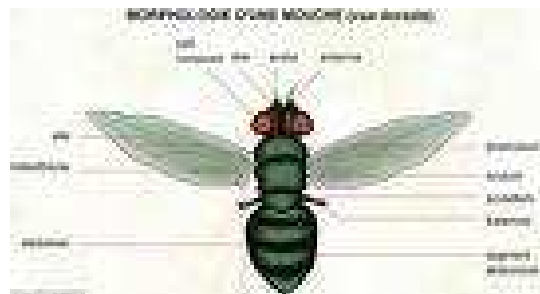


6) Confrontation des dessins:

- 1) répondre aux questions concernant le nombre de pattes, d'ailes... ;
- 2) relever au tableau les noms des parties du corps de la mouche proposés par les enfants: entourer ceux pour lesquels tout le monde est d'accord, (**aile, patte, tête, oeil,...**) et mettre en évidence les inconnus ou ceux pour lesquels on hésite.



Les enfants peuvent alors suggérer de faire référence à une recherche internet, un dictionnaire ou un **ouvrage encyclopédique: on complète la légende grâce à la lecture faite par l'enseignant(e).**



7) Construire collectivement la **fiche d'identité de l'animal**:
A partir de vidéo-projection de documents associée à des
recherches documentaires, essayer de construire une fiche de
ce type:

Fiche d'identité de la mouche

Nom:


Nom scientifique :

Classification :

Taille :

Couleur:

Dessin de la mouche
(*si possible dessin
d'un élève légendé*)



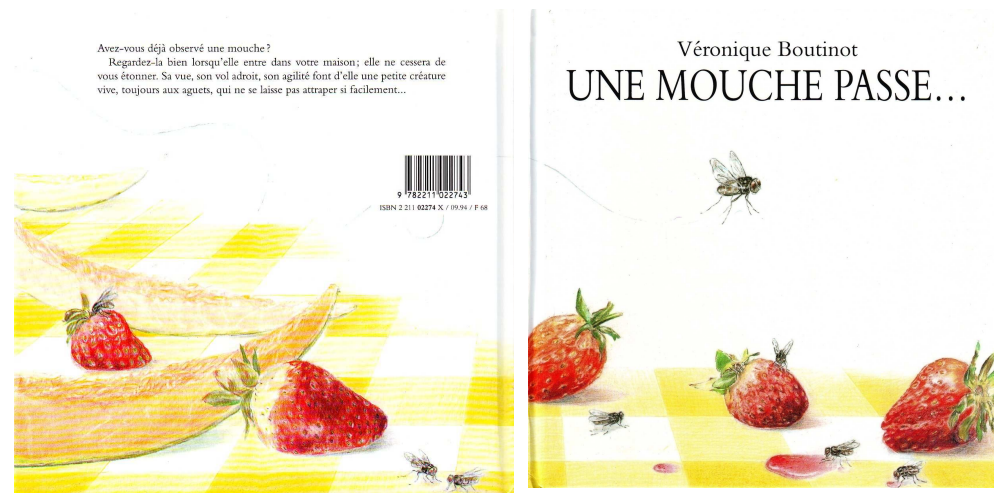
Utilisation de l'album :

8) Présentation de l'album « Une mouche passe »

La couverture et la 4ème de couverture annoncent implicitement les thèmes:

> **Alimentation**

> **Mode de déplacement de la mouche**





Utilisation de l'album

- **9) Lecture de l'album**
- **10) Questions / discussions autour de l'album :**

Questions possibles:

- Identifier qui parle: la mouche
 - > Anthropomorphisme limité au texte (les images sont proches de la réalité).
- Dégager les éléments caractéristiques de ce monologue: « je », « vous » à l'adresse du lecteur
- Importance des onomatopées: le texte pourrait être dans des bulles (BD)...

Utilisation de l'album

- **11) Relations organe/fonction**

A partir des productions de dessins de la mouche et en référence à l'album :
De quels organes de la mouche parle-t-on ou voit-on? Pouvons savoir à quoi ils servent?









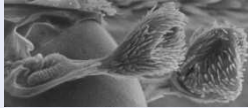





Noter au tableau les réponses des élèves, proposer un tableau à double entrée:

Organe ...	Sert à ...
oeil	voir
.....
.....

Ce tableau pourra être illustré pour faciliter la compréhension.

Utilisation de l'album

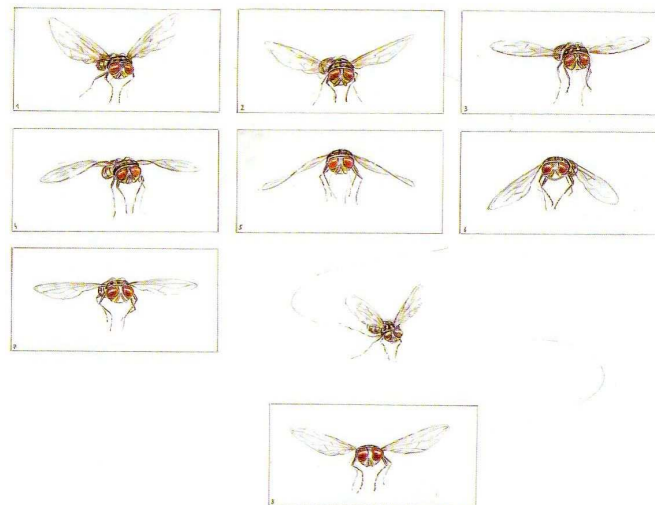
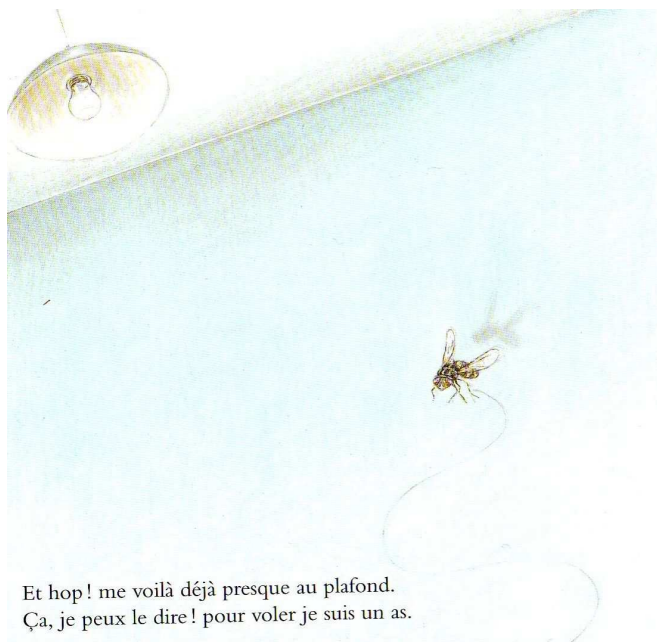
- Exemple de tableau renseigné :

Organe	Sert à ...
Œil 	Voir 
Trompe 	Manger 
Antenne 	Sentir 
Aile 	Voler 
Balancier 	S'équilibrer 
Pattes 	Marcher 
Griffes 	S'accrocher 

Utilisation de l'album

- **12) La locomotion chez la mouche**

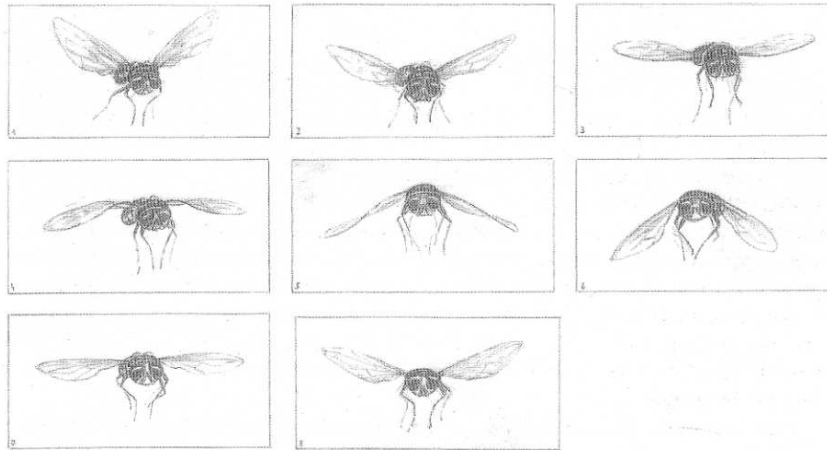
Travail à partir des images séquentielles décomposant le vol de la mouche.



Regardez le mouvement de mes ailes pendant un de leurs battements. Des battements comme ceux-là, j'en effectue environ deux cents à la seconde !



Utilisation de l'album



- Interroger les enfants sur la compréhension des images: mouvement très rapide (1/200ème de seconde).
- Reconstituer le vol en découpant les vignettes que l'on assemble: principe du film, illusion du mouvement par la succession rapide d'images fixes.
- Montrer si possible (ex: film de biologie sur les déplacements des insectes) un film utilisant cette succession de vignettes.
- Prolonger le principe de cette activité avec d'autres déplacements ou mouvements chez l'homme.

Utilisation de l'album

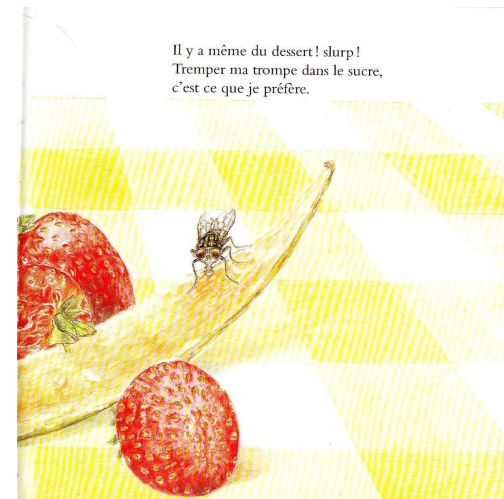
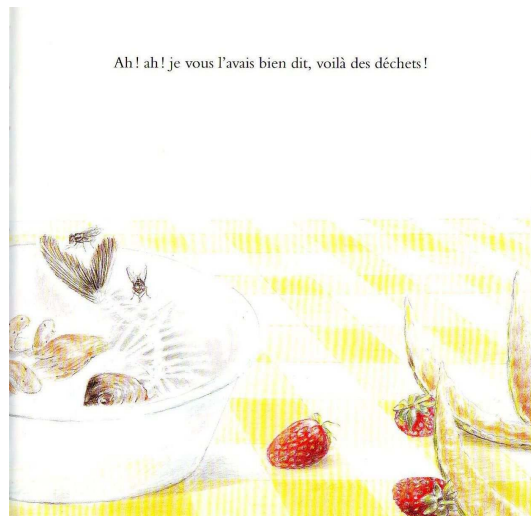
13) Travail sur l'alimentation de la mouche et les chaînes alimentaires

Quels renseignements cet album nous donne-t-il sur la mouche?

- Déplacement: ok, on vient de le faire
- Alimentation et les ennemis de la mouche: ces intitulés sont à formuler avec les élèves.

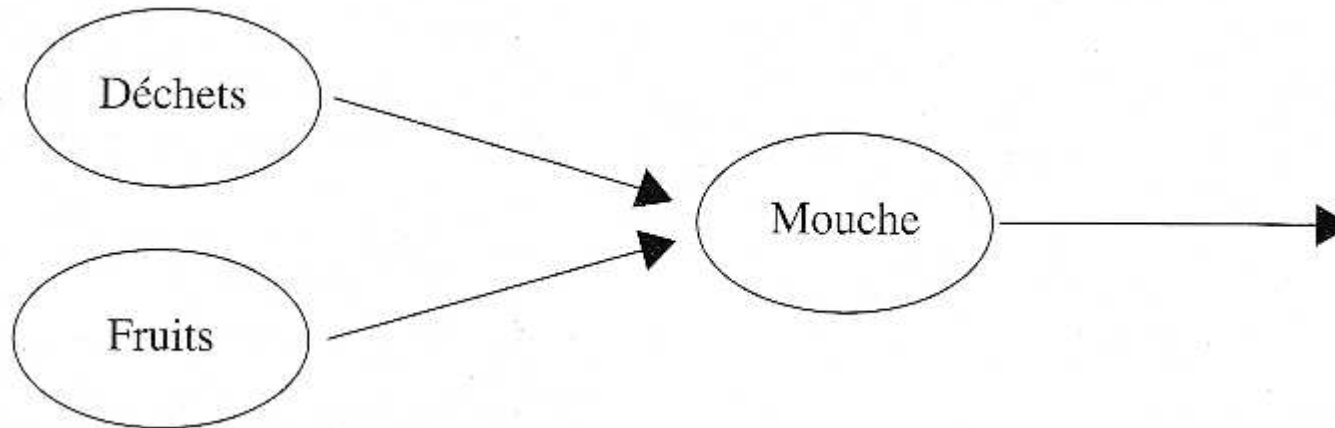
Proposer une forme d'écrit particulier: le **schéma pour représenter le réseau alimentaire** autour de la mouche (travail initié par le maître).

- Au centre : la mouche, les 1ères pages de l'album nous donnent sa nourriture.



Utilisation de l'album

Schématisation avec les élèves :



NB : Expliquer aux élèves que \longrightarrow signifie « est mangé par »

Sur cette base les élèves doivent compléter le schéma en plaçant les ennemis (prédateurs) de la mouche (mots étiquettes ou dessins).

Utilisation possible du texte scientifique du début de l'album.

Utilisation de l'album

La mouche

La mouche domestique est un insecte répandu dans le monde entier. Il fait partie de l'ordre des diptères (insectes à deux ailes) et compte plus de cinquante mille espèces différentes. La mouche a une durée de vie adulte qui peut varier de quelques jours à quelques semaines selon la température et la saison.

Hormis notre mouche domestique, on rencontre fréquemment aussi la mouche bleue, la verte, la grise, la mouche piquante, la drosophile. Cette dernière est devenue célèbre grâce à la recherche génétique. Nombreuses sont les mouches qui transmettent des maladies à l'homme et aux animaux (comme la terrible maladie du sommeil, transmise par la mouche tsé-tsé). Mais les mouches se nourrissent de matières en décomposition, qu'elles font disparaître, et servent de nourriture aux oiseaux, grenouilles, araignées, etc.

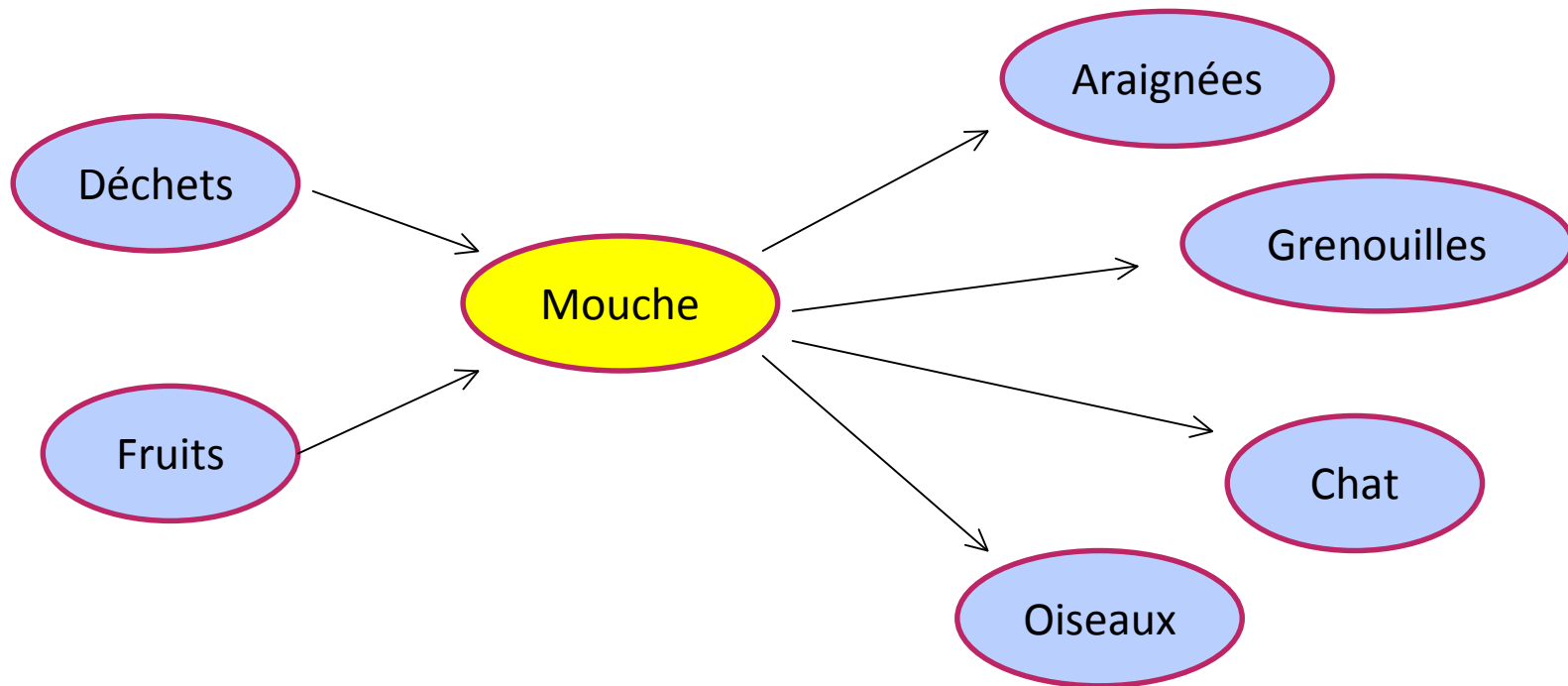
Ainsi jouent-elles un rôle important dans la nature : plutôt que les écraser, apprenons à les connaître.

*Remerciements à Loïc Matile, du laboratoire d'entomologie au Muséum national d'histoire naturelle de Paris,
Laurence Boutinot et Julian Gutierrez.*

Quels sont les ennemis de la mouche ?

Utilisation de l'album

- Schéma attendu en fin d'étude des régimes alimentaires:



Utilisation de l'album

14) D'autres activités scientifiques :

Prolongements possibles :

Afin de répondre à d'autres questions des élèves (en particulier concernant la reproduction et le développement), une recherche complémentaire peut être proposée, accompagnée d'une observation directe d'un élevage de mouches .

L'observation d'asticots peut être menée afin de s'interroger sur ce que sont ces animaux, pourquoi ils se transforment en « petits sacs immobiles », et finalement évoquer le cycle de vie de la mouche à partir de cet élevage lorsque les mouches sortiront de leur nymphe.

